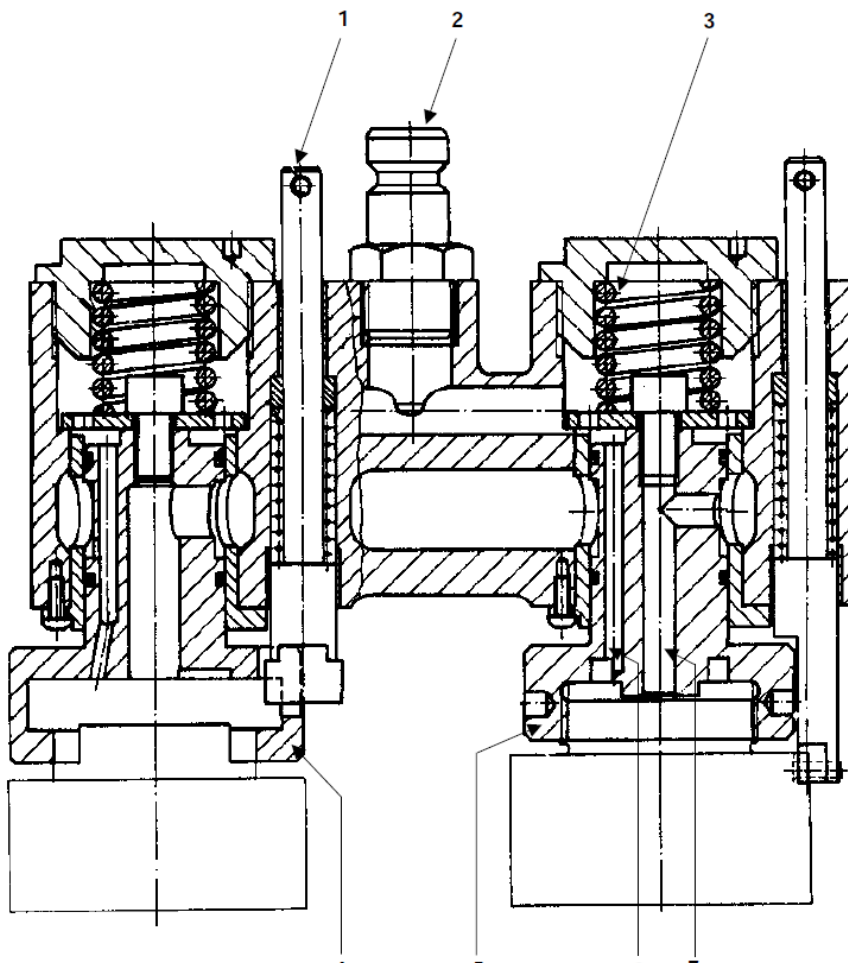


# Technical News Bulletin

Steinhausen, November 1994

---



## Schnellwechsel- Blaskopfarm

- Optional sind neue Arme für den Blowhead-Aufsatz mit Gewinde oder Bajonett erhältlich.
- Der Gewintheadapter verwendet eine Mutter, die ein integraler Bestandteil des Adapterkolbens ist, um eine präzise Positionierung und luftdichte Montage zu gewährleisten.
- Die Arme haben keine Kühlluftauslassventile.

## Schnellwechsel-Blaskopfarm

Im Kunden-Informations-Handbuch betreffend Schnellwechsel-Zubehör ist die überarbeitete Version der Schnellwechsel-Blaskopfarme beschrieben. Zusätzlich zu der im Handbuch erhaltenen Information beschreibt dieses TNB 30D weitere wichtige Details.

## Beschreibung

Ursprünglich nur als Blaskopfarm für einschraubbare Blasköpfe konzipiert sind die neuen Blaskopfarme auch für Bajonett-Blasköpfe verfügbar (**Bild 1**). Die Arme sind in Leichtgewicht-Ausführung gefertigt. Individuelle Druckfedern für jeden Blaskopf gewährleisten den notwendigen Höhenausgleich bedingt durch die Formen- und Trägertoleranzen. Arretierbolzen verhindern das Verdrehen der Blasköpfe und gewährleisten deren Positionierung in Bezug auf die Fertigform- Trennung.

Der Bajonett-Blaskopfhalter hat eine vergrößerte Auflagefläche. Damit wird die Verschleißentwicklung reduziert und somit die Lebensdauer des Blaskopfes verlängert. Der Schraub-Blaskopfhalter verwendet eine Mutter welche ein integrierter Bestandteil der Blaskopfhalterung ist. Dies gewährleistet präzise Befestigung und luftdichten Sitz.

Die Luftzufuhr für Ausblasen und Mündungskühlung erfolgt über separate Schnellverschlußkupplungen. Die Mündungskühlung kann verschlossen werden, wenn sie nicht benötigt wird. Die Arme können von der Schraubversion auf die Bajonettversion umgerüstet werden. Die Arme selbst haben keine Entlüftung, weshalb kundenseitig in die Blasköpfe Entlüftungsschlitze eingearbeitet werden müssen.

## Formenausrüstung

Alle Blaskopfarme - SG, DG und TG - haben den Arretierstift für die Blasköpfe 45° versetzt zur Formtrennung. Dies bedeutet, daß zukünftig standardisierte Blasköpfe für alle Maschinen-Stichmaße eingesetzt werden können.

### *Bajonett-Blaskopf*

Vorhandene Blasköpfe können verwendet werden, benötigen aber eine Verschiebung der Schlitze für die Entlüftung des Ausblasdruckes zwischen den Formhälften. Werden Spülblaskopf-Ausführungen verwendet, müssen Entlüftungsbohrungen seitlich in die Blasköpfe eingebracht werden. Einfachform-Blasköpfe müssen mit einem Schlitz für den Arretierstift versehen werden. Siehe Änderungszeichnung 191-B-26787.

Das Datenblatt 191-B-26786 stellt die Grundsatzzeichnung für neue Blasköpfe dar.

### *Schraub-Blasköpfe*

Vorhandene Schraub-Blasköpfe können verwendet werden. Um den Einbau zu vereinfachen, sind Bohrungen je 90° versetzt außen am Blaskopf einzubringen, damit mit einem Hakenschlüssel die Blasköpfe im Blaskopfarm festgezogen werden können. Siehe Zeichnung 191-B-26785.

## Installation

Siehe *QCA-Kundeninformations-Handbuch ZG 225/0793E* zwecks Installation und Arbeitsablauf.

Die Montageteile für die neuen Blaskopfarme sind identisch mit den Montageteilen für die alten Blaskopfarme.

Die Montagehülsen bleiben in der ursprünglichen Position und benötigen somit keine neue Auslehrung falls bereits installiert. Die neuen Blaskopfarme müssen jedoch bezogen zur Fertigform auf eine neue Höhe eingestellt werden: d.h. im Vergleich zu den vorherigen Blaskopfarmen mit- und ohne Mündungskühlung müssen sie 5,5 mm (= 3,5 Skalenstriche) tiefer respektive 9,9 mm (= 6 Skalenstriche) höher eingestellt werden.

Um die Austauschbarkeit mit den neuen Blaskopfarmen ohne Höhennachstellung zu ermöglichen, sind folgende Nacharbeiten an den vorherigen Armen empfohlen:

### **Blaskopfarme ohne Mündungskühlung 23-1426 und 191-9126:**

An der Auflagefläche des Blaskopfarmes 9,9 mm abräsen damit der Arm um diesen Betrag tiefer zu liegen kommt. *Siehe Änderungszeichnung 200-C-265, Gruppe 1.*

### **Blaskopfarme mit Mündungskühlung 23-1427 und 191-9127:**

Der Blaskopfarm ist mittels eines 5,5 mm dicken Distanzstückes im Armträger anzuheben. *Siehe Änderungszeichnung 200-C-265 Gruppe 2 und 3.*

Es gilt zu beachten, dass die neuen Einstellwerte auf den Umbau-Karten eingetragen werden.

## Spezifikation

Die nachstehend aufgeführte Tabelle zeigt den Querverweis zwischen den neuen und den vorhergehenden Schnellwechsel-Blaskopfarmen, welche nicht mehr gebaut und als Komplettseinheit verfügbar sind. Ersatzteile werden bis Ende 1996 geliefert, dies beinhaltet jedoch nicht die Armgehäuse selbst.

Schnellwechsel-Blaskopfarme - Querverweis					
Maschinen-Typ	Mitten-Abstand	Neue Blaskopfarme		Ersetzte Blaskopfarme	
		Schraub-Ausführung	Bajonett-Ausführung	mit Mündungskühlung	ohne Mündungskühlung
E & EF 41/4	SG	200-201 Gr. 1	200-201 Gr. 5	191-9127 Gr. 8	191-9126 Gr. 11
E & EF 5	SG	200-201 Gr. 2	200-201 Gr. 6	191-9127 Gr. 9	191-9126 Gr. 12
F & EF 51/2	SG	200-201 Gr. 3	200-201 Gr. 7	23-1427 Gr. 4	23-1426 Gr. 5
E & EF 41/4	DG 41/4"	200-202 Gr. 1	200-202 Gr. 5	191-9127 Gr. 3	191-9126 Gr. 3
E & EF 5	DG 5"	200-202 Gr. 2	200-202 Gr. 6	191-9127 Gr. 4	191-9126 Gr. 4
F & EF 51/2	DG 51/2"	200-202 Gr. 3	200-202 Gr. 7	23-1427 Gr. 1	23-1426 Gr. 2
F 61/4 & AIS	DG 61/4"	200-202 Gr. 4	200-202 Gr. 8	23-1427 Gr. 2	23-1426 Gr. 3
E & EF 41/4	TG 3"	200-203 Gr. 1	200-203 Gr. 5	191-9127 Gr. 7	191-9126 Gr. 10
F614/ & AIS	TG 41/4"	200-203 Gr. 4	200-203 Gr. 8	23-1427 Gr. 3	23-1426 Gr. 4

Den Blaskopfarm-Montageteilen wurden neue Teile-Nr. zugewiesen, um Emhart's neuem "Bill of Material" (BOM)-System zu entsprechen.

Die nachfolgende Tabelle zeigt den Querverweis zwischen den neuen und ersetzten Montageteile-Nummern. Die unter den neuen und alten Nummern aufgeführten Einzelteile sind identisch.

Montageteile – Querverweis			
Maschinen-Typ	Neue Teile-Nr.	Ersetzte Teile-Nr.	Bemerkung
E & EF 41/4, E & EF 5	200-200 Gr. 1	191-9126 Gr. 9	Teile unter neuer und zu ersetzter Teile-Nr. sind identisch
E & EF 51/2, F 61/4, AIS	210-178 Gr. 1	23-1426 Gr. 7	

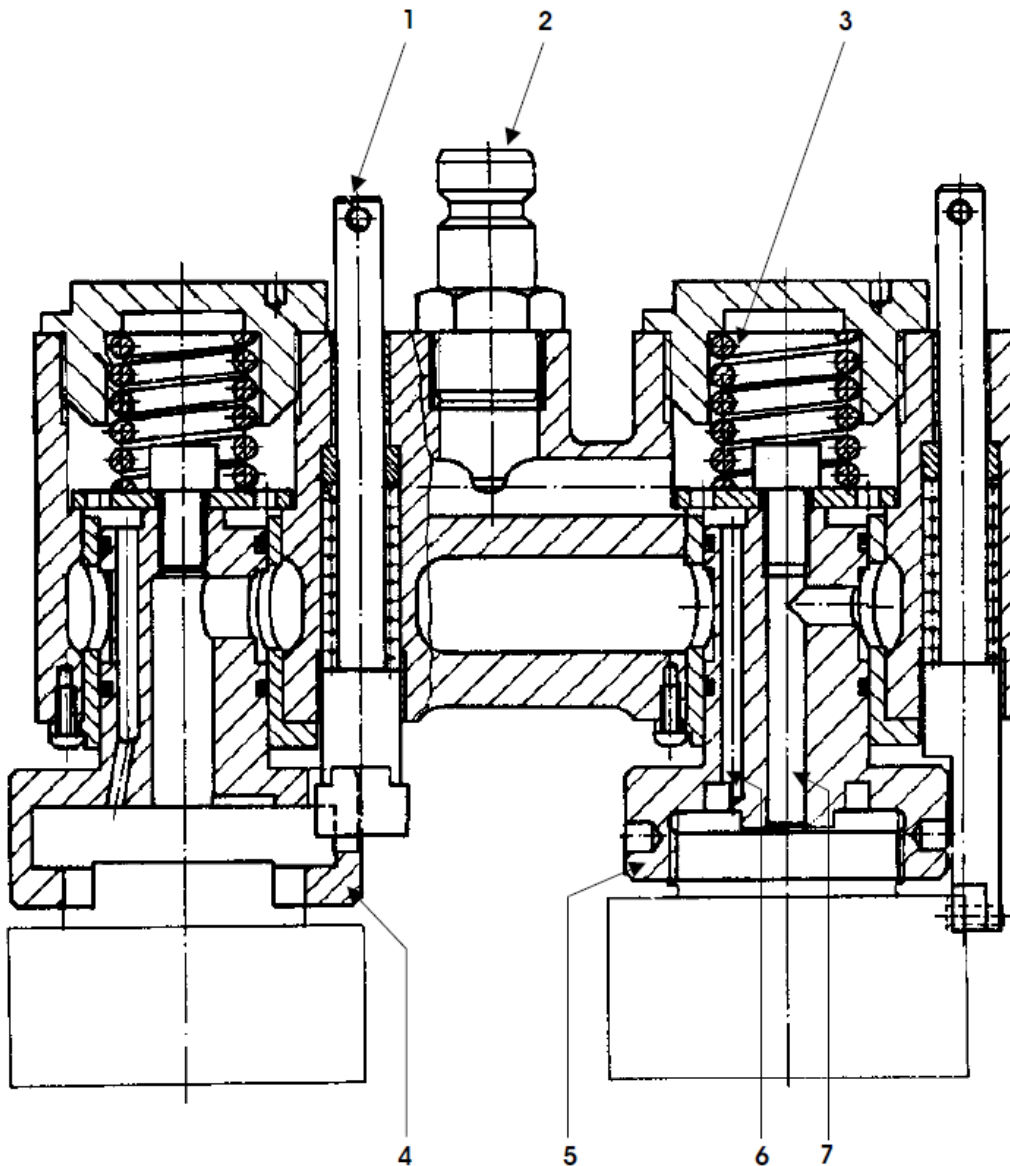


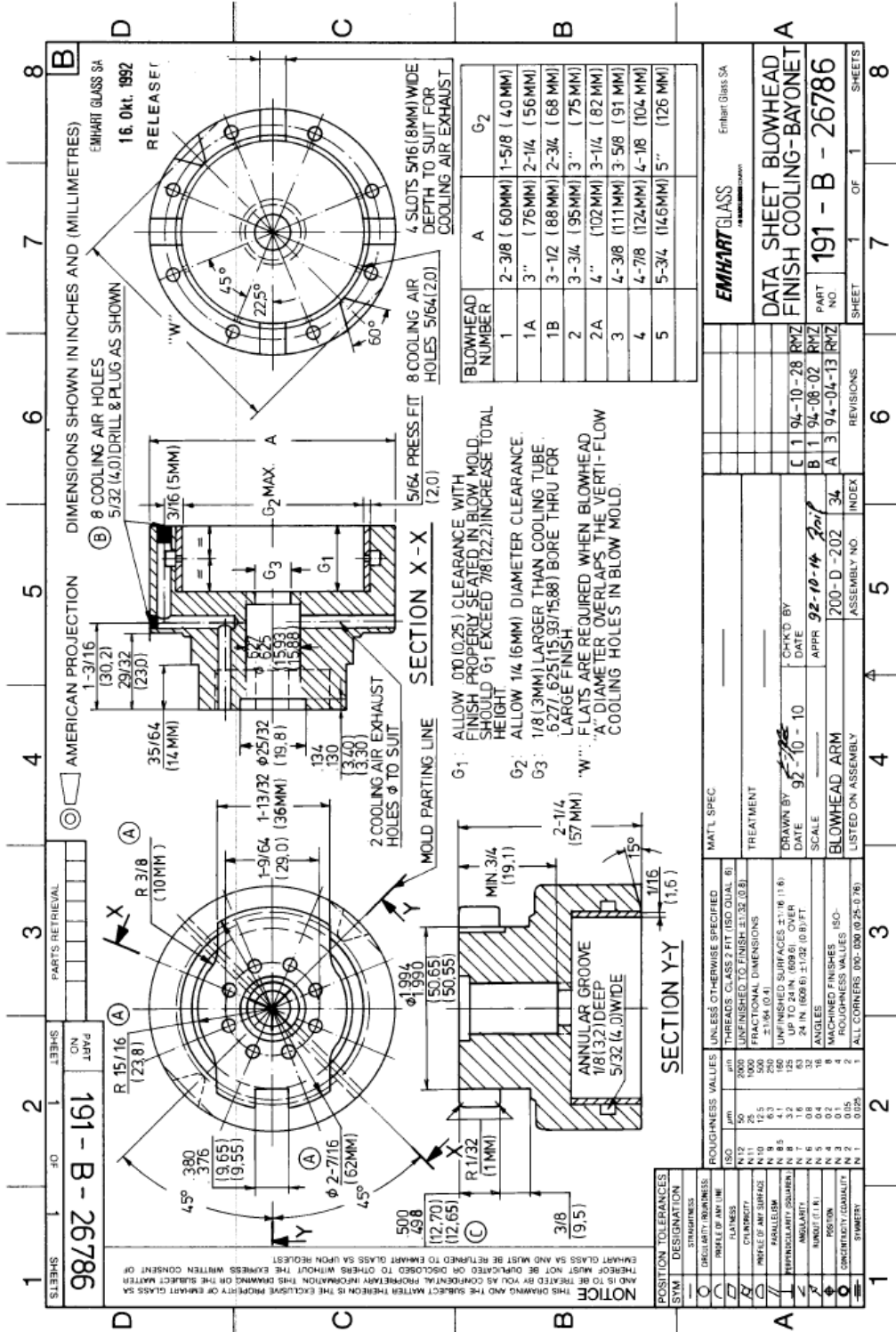
Bild 1: Querschnitt durch einen DG 4 1/4" Blaskopfarm  
(Darstellung als Bajonett- und Schraubbefestigung)

Bezeichnung:

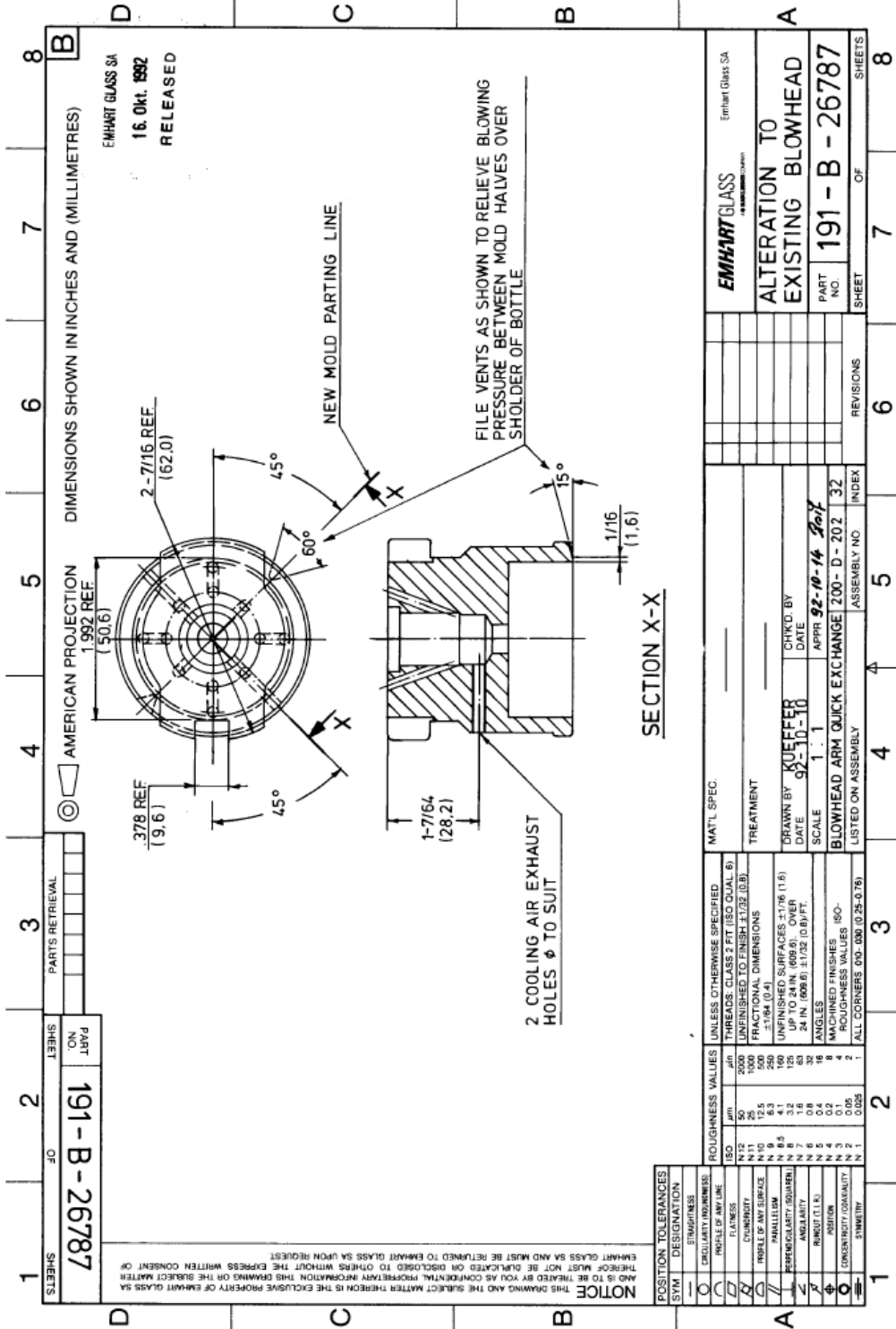
- |                                      |                                   |
|--------------------------------------|-----------------------------------|
| 1. Arretierstift                     | 5. Schraub-Adapter und Kolben     |
| 2. Luftanschluss für Mündungskühlung | 6. Luftzufuhr für Mündungskühlung |
| 3. Druckfeder                        | 7. Luftzufuhr für Ausblasen       |
| 4. Bajonett-Adapter und Kolben       |                                   |

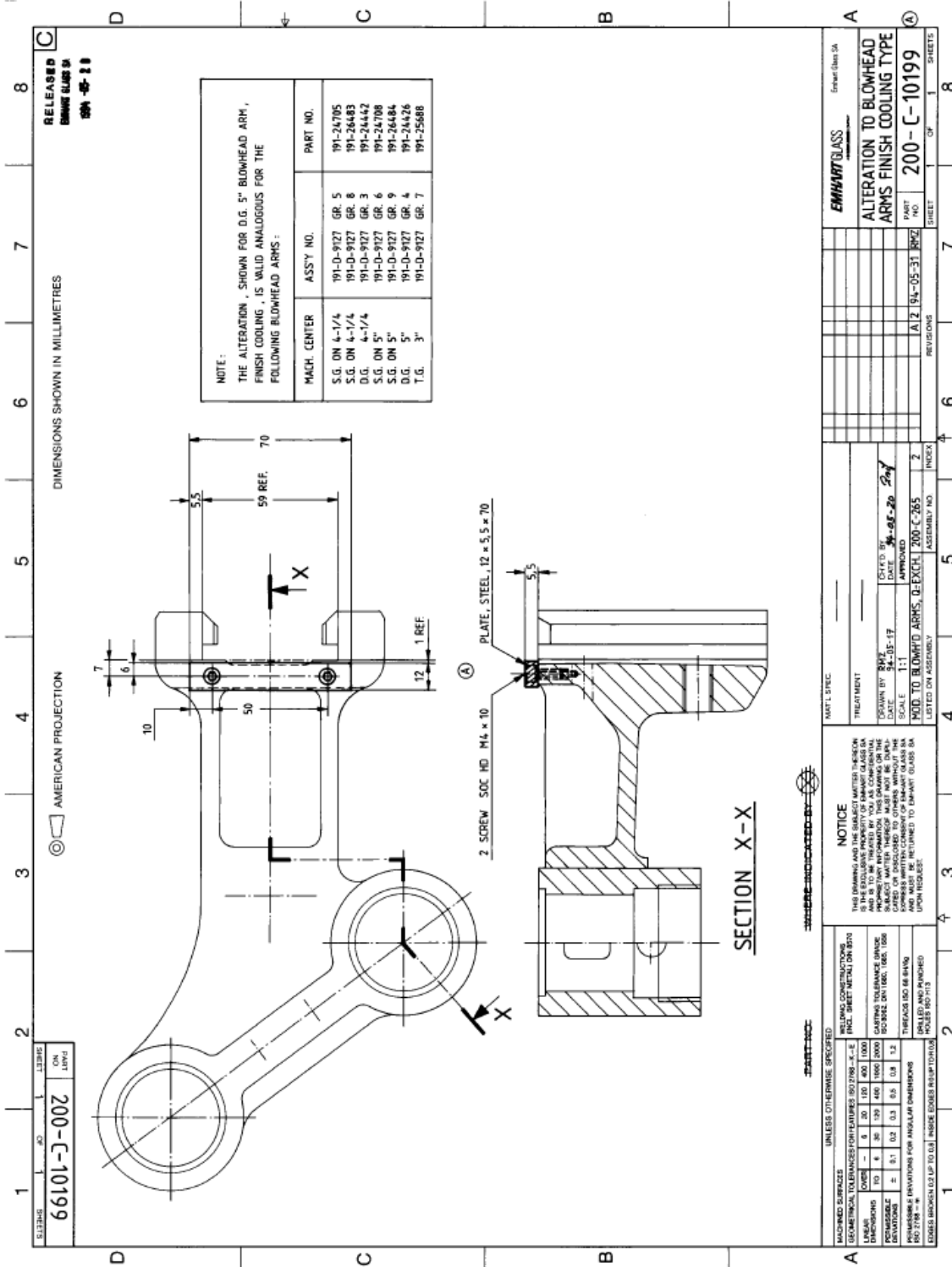










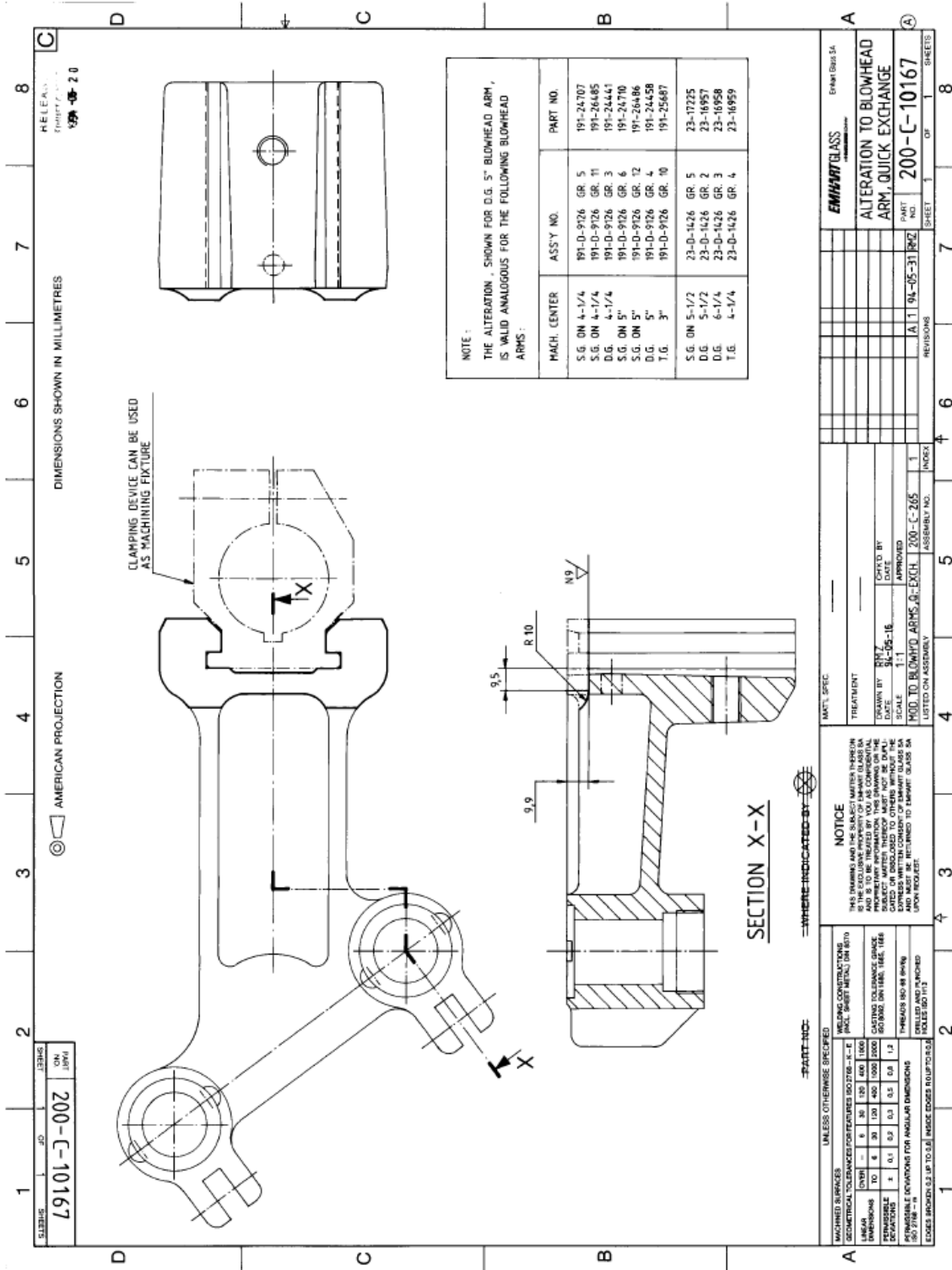


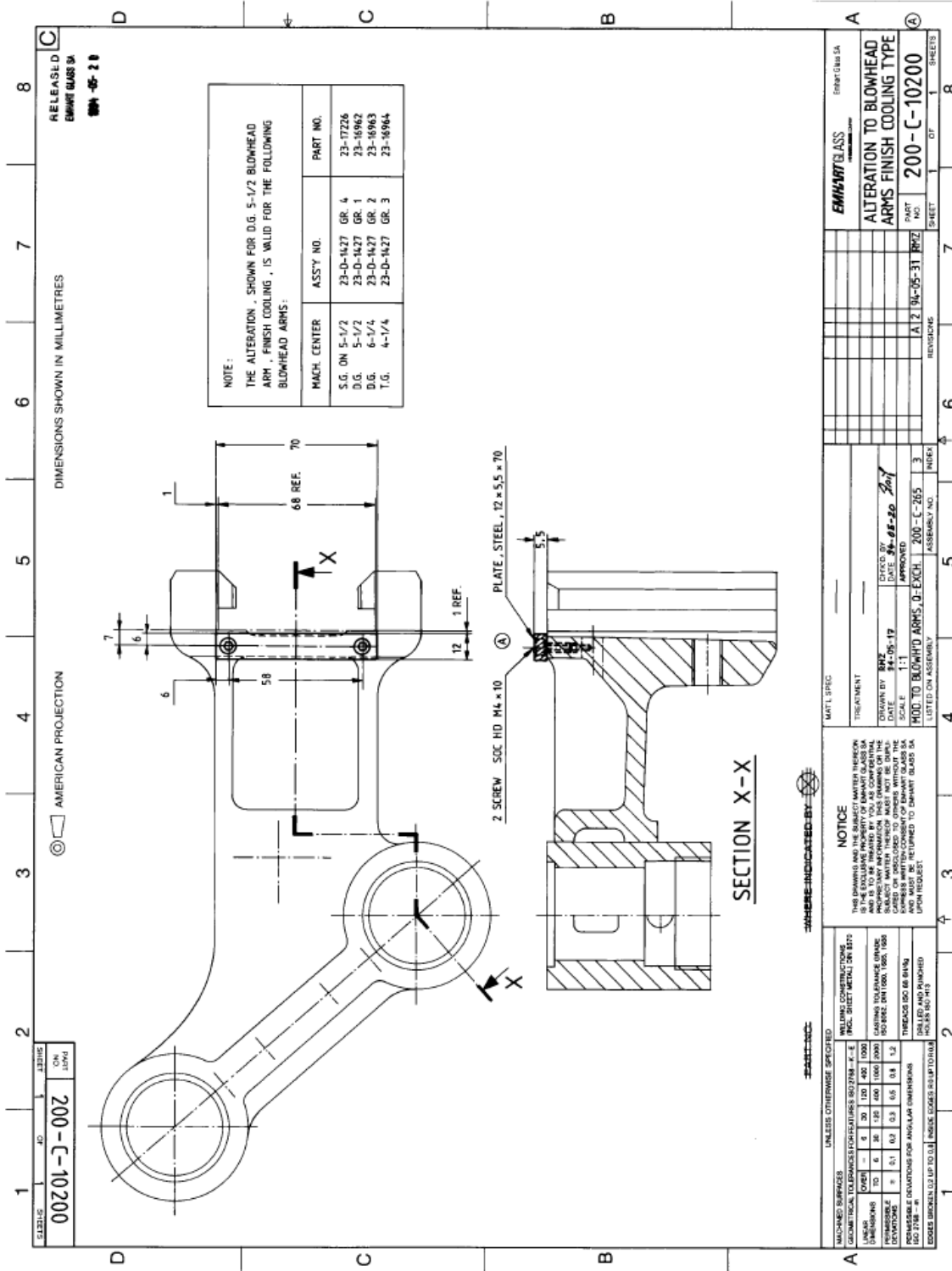
RELEASED  
EMHART GLASS SA  
09A-05-13

AMERICAN PROJECTION  
DIMENSIONS SHOWN IN MILLIMETRES

SHEET 1 OF 1  
PART NO. 200-C-10199  
SHEETS

MACHINING SURFACES		UNLESS OTHERWISE SPECIFIED	
LINEAR DIMENSIONS	0 - 30	30 - 100	100 - 1000
PERMISSIBLE	± 0.1	± 0.3	± 0.5
GEOMETRICAL TOLERANCES FOR FEATURES 8012198 - 4 - 2 (PER SHEET METAL ON 870)			
LINEAR DIMENSIONS	0 - 30	30 - 100	100 - 1000
PERMISSIBLE	± 0.1	± 0.3	± 0.5
TOLERANCES FOR ANGULAR DIMENSIONS			
8012198 - 4 - 2	UNLESS OTHERWISE SPECIFIED		
EDGES BROKEN UP TO 0.81	INSIDE EDGES R0.54 R10.00		
POLISH 801713			
TREATMENT			
FINISH BY BKH			
DATE	94-05-17	APPROVED	BY: 09-05-20
SCALE	1:1	INDEX	2
MATERIAL SPECIFICATION			
MATERIAL: 200-C-265			
LETTERED ON ASSEMBLY			
ASSEMBLY NO.			
INDEX			
REVISONS			
SHEET 1 OF 1			
PART NO. 200-C-10199			
EMHART GLASS			
ALTERATION TO BLOWHEAD ARMS FINISH COOLING TYPE			
EMHART GLASS SA			





RELEASED  
EMHART GLASS SA  
004-05-218

DIMENSIONS SHOWN IN MILLIMETRES

AMERICAN PROJECTION

200-C-10200

NOTE:  
THE ALTERATION, SHOWN FOR D.G. 5-1/2 BLOWHEAD ARM, FINISH COOLING, IS VALID FOR THE FOLLOWING BLOWHEAD ARMS:

MACH. CENTER	ASSY. NO.	PART NO.
S.G. ON 5-1/2	23-D-1427 GR 4	23-17226
D.G. 5-1/2	23-D-1427 GR 1	23-15962
D.G. 6-1/4	23-D-1427 GR 2	23-15963
T.G. 4-1/4	23-D-1427 GR 3	23-15964

EMHART GLASS Emhart Glass SA	
ALTERATION TO BLOWHEAD ARMS FINISH COOLING TYPE	
PART NO.	200-C-10200
REV.	A 12 04-05-31 BRZ
DATE	04-05-17
DESIGNED BY	BRZ
CHECKED BY	BRZ
DATE	04-05-17
SCALE	1:1
APPROVED	<i>[Signature]</i>
MOD. TO BLOWHD ARMS, D-EXCH	200-C-265
LISTED ON ASSEMBLY	ASSEMBLY NO. 3
INDEX	INDEX
REVISIONS	REVISIONS
SHEET	SHEET
1	1
8	8

